

RAPPORT D'ACTIVITÉS
2025





**Nos valeurs reposent sur le respect
des coutumes des populations paysannes
locales dans un esprit de partenariat durable**

Agro-sans-frontière Suisse

Créée en 2011, notre association est reconnue d'utilité publique et les dons bénéficient de l'exonération fiscale. Elle consacre ses activités à l'amélioration des conditions de vie des populations rurales les plus défavorisées au Niger, au Sénégal et à Madagascar.

Elle accompagne les agriculteur-trice-s dans la production et la valorisation des cultures maraîchères, dont la pomme de terre. Sa mission évolue et tend à développer l'entrepreneuriat et la création de nouvelles activités rémunératrices.

Une soixantaine de membres apportent bénévolement leur appui, leurs connaissances et leur expertise à des partenaires locaux dans l'esprit d'une agriculture durable.

ASF-CH est pilotée par un comité de cinq (quatre dès le 24.05.2025) membres bénévoles qui gère le fonctionnement de l'association, ainsi que les projets en Afrique de l'Ouest et à Madagascar. Le comité fait appel à des membres selon leurs compétences requises pour le développement de l'un ou l'autre projet.

Robert Girardet
Jacques Auderset
Michelle Bohin
Dominique Hempel Rodas

Philippe Dufaux

Président a.i.
Finances
Secrétariat général – Communication
Stratégie – Gestion de projet
(jusqu'au 23.05.2025)
Spécialiste en énergie

Impressum
Rédaction ASF-CH
Images ASF-CH
Conception Bertrand Lehmann
Impression Ideaprint, Lausanne

Merci pour votre don
Banque Cantonale Vaudoise 1001 Lausanne.
En faveur de: agro-sans-frontiere.ch
Route de Chanivaz 27. CH – 1164 Buchillon
IBAN: CH62 0076 7000 R527 2638 9

Les dons sont exonérés d'impôt. Ils profitent directement aux bénéficiaires car notre engagement professionnel est bénévole.

**FEDERATION
VAUDOISE
COOPERATION**

© ASF-CH – mai 2026

EDITORIAL

Un engagement sans faille

Agro-sans-frontière Suisse (ASF-CH) poursuit avec persévérance ses activités dans les pays de l'Afrique de l'Ouest ainsi qu'à Madagascar. Les défis sont présents avec des joies diverses et des difficultés constantes.

Le projet Sénégal s'est achevé avec succès. Un audit financier et une évaluation d'impact ont été effectués par des cabinets d'expertise sénégalais. Des réflexions pour l'avenir ont été menées avec la direction de la Caritas Kaolack. Il en ressort des félicitations et la reconnaissance des résultats obtenus de la part de notre partenaire local et de la FEDEVACO. Le comité tient à remercier Jacques Auderset et Michelle Bohin pour le remarquable travail effectué.

À Madagascar, la multiplication des plants de pommes de terre continue avec des résultats positifs stimulants pour les équipes sur place et en Suisse. A ce jour, le défi de la conservation des plants et des pommes de terre de consommation reste d'actualité.

Le Niger, quant à lui, vit des moments particuliers. Les progrès se font sentir en dépit de la dimension sécuritaire délicate et des difficultés économiques nigériennes. C'est encourageant pour tous les acteurs du projet.

C'est dans ces contextes différents que nous accompagnons les bénéficiaires de nos projets. Nos objectifs communs sont l'amélioration des conditions de vie économiques des personnes avec qui nous collaborons. Les chef-fe-s de projet mettent tout en œuvre pour offrir des formations appropriées dans divers domaines (agronomie, artisanat, entrepreneuriat) afin que les revenus des bénéficiaires augmentent régulièrement. Les efforts fournis sont importants et les résultats nous incitent à persévérer.

Notre comité coopère étroitement avec les chef-fe-s de projet. Ces dernier-ère-s entretiennent des collaborations et des échanges réguliers avec les diverses autorités locales, les diasporas en Suisse, les groupements liés aux intérêts et objectifs de développement dans les pays soutenus, etc.

Dans ces temps où le monde est particulièrement chahuté, l'aide aux populations en difficultés devient de plus en plus nécessaire. Le défi principal reste le financement de nos projets. A titre d'exemple, ASF-CH mise sur l'énergie solaire qui s'avère très onéreuse à l'investissement.

Pour accomplir sa mission, le comité se retrouve soit en plénière soit par visio-conférence. Ceci en fonction des impératifs.

Que tous les partenaires qui soutiennent nos projets, partenaire institutionnel comme la FEDEVACO, organisations diverses ou privés soient vivement remerciés. «Sans cette aide, nous ne pourrions pas remplir notre tâche».

Je remercie toute la communauté d'ASF-CH pour son soutien, son encouragement.

Robert Girardet
Président a.i.



Couverture :
Récolte de pommes de terre dans
la zone de Bicole (Sénégal)

La situation sécuritaire et socio-économique au Niger détermine l'évolution du projet mené par Robert Girardet. Un échange avec la Coopération Suisse à Niamey a lieu lors de chaque mission.

Le chef de projet poursuit son engagement et s'oriente vers la formation des jeunes à l'entrepreneuriat et à la diversification des productions. La pisciculture et l'aviculture sont en attente faute de revenus suffisants pour couvrir les charges. À ce jour, la rentabilité n'est pas au rendez-vous. Grâce à des partenariats Secteur privé/ASF-CH, les formations les meilleures possibles sont offertes à des jeunes, garçons et filles, pour qu'ils puissent assumer des responsabilités et des fonctions à Tilapia City à Hamdallaye. Les activités menées sur ce site sont encadrées par la coopérative nigérienne «Hamdallaye Extra Tilapia» mise en place en 2024.

Le site Tilapia City

Situé aux portes de Niamey, Hamdallaye regroupe les infrastructures nécessaires au fonctionnement de microentreprises au sein de Tilapia City. Ce centre de compétences multi-domaines (boulangerie, couture, atelier mécanique, alphabétisation voire école, informatique, etc.) fonctionne à l'énergie solaire et est géré par la nouvelle coopérative. Le projet ASF-CH a pour but de développer des filières économiques (formation, production, transformation, commercialisation) dans des domaines différents permettant ainsi aux jeunes et leur famille d'exercer un métier.

Pour la boulangerie, il y a actuellement un déficit en personnel dû au mariage et maternité de deux jeunes filles qui avaient suivi un enseignement spécialisé à Tamatave (MG). Deux garçons sont en formation en boulangerie pâtisserie chez Chef André à Ouagadougou (BF). Une nouveauté : ils ont un contrat de trois ans avec la coopérative. En couture, une jeune fille continue à Tilapia après sa formation,



un garçon venu de Douchi renforce l'équipe. En plus de leur apprentissage technique, les jeunes doivent développer des compétences managériales et de gestion financière pour être autonomes économiquement.

La dynamique créée à Hamdallaye favorise les relations avec la population environnante (participation à la Journée officielle de plantation d'arbres, sport). Fin 2025, ce sont trois groupes de jeunes qui font du sport sur le site. En outre, une importante collaboration avec les autorités locales s'est développée avec succès (mise à disposition de matériel pour la salubrité de la ville). C'est un atout majeur en vue de la pérennisation du concept Tilapia City.

Tour d'horizon des productions agricoles

La culture d'oignons bottes est en plein essor, bien que cela bouscule les modes culinaires (préparation des sauces). Poursuite des cultures de papayes et de moringa. Abandon de la production de tomates qui nécessite des traitements inacceptables. Tests avec le maralfalfa, très grande herbe fourragère avec un taux de protéines intéressant (21%). Production de pommes de terre toujours impactée par la fermeture des frontières et les difficultés d'importation des plants. Ces divers types de production végétale favorisent une gestion de l'eau et une consommation énergétique raisonnées. Une réflexion est menée sur l'amélioration de la structure des sols.



Depuis 2018, ASF-CH soutient l'amélioration de la sécurité alimentaire des familles paysannes dans les régions de Fatick et Kaolack au Sénégal en partenariat avec la Caritas Kaolack. L'équipe de projet (Jacques Auderset et Michelle Bohin) a effectué des double voire triple missions annuelles sur le terrain sans oublier un suivi depuis la Suisse.

Le projet a entre autres : renforcé la sécurité alimentaire en développant la culture de la pomme de terre dans 63 périmètres maraîchers et en multipliant les rendements par près de 5 (5 t/ha-24 t/ha) ; amélioré les revenus des agricultrices via des formations en agroécologie, épargne et gestion entrepreneuriale ; assuré une pérennité au projet par la création en 2021 d'une coopérative agricole et construction en 2024 d'un magasin de stockage (capacité 50 t) réfrigéré à l'énergie solaire.

Les actions clés

Des formations théoriques et pratiques en techniques agricoles et de gestion ont été données aux agricultrices par notre partenaire et l'équipe de projet. Pour renforcer une transmission durable des connaissances, des fiches de production ont été élaborées en wolof et en français avec le coordinateur de la Caritas KL.

Afin d'assurer une gestion autonome et rentable de la coopérative Niaq Jarinu, un plan d'autonomisation a été mis en place ; il repose sur la commercialisation des pommes de terre, les cotisations des membres et le revenu des stockages de pommes de terre et d'autres fruits et légumes. Une meilleure implication dans la gouvernance des commissions et de la coopérative a été enseignée et thématisée lors d'ateliers interactifs.

Evaluation d'impact et audit financier externe

L'évaluation d'impact menée par Ibrahima Mané de CEFAD-INNOVATIONS (Dakar) en mars/avril 2025 avait pour objectifs de « rendre compte » et « valoriser » les résultats du projet sur le plan de la durabilité au niveau technique, managérial et économique par une approche participative qualitative.



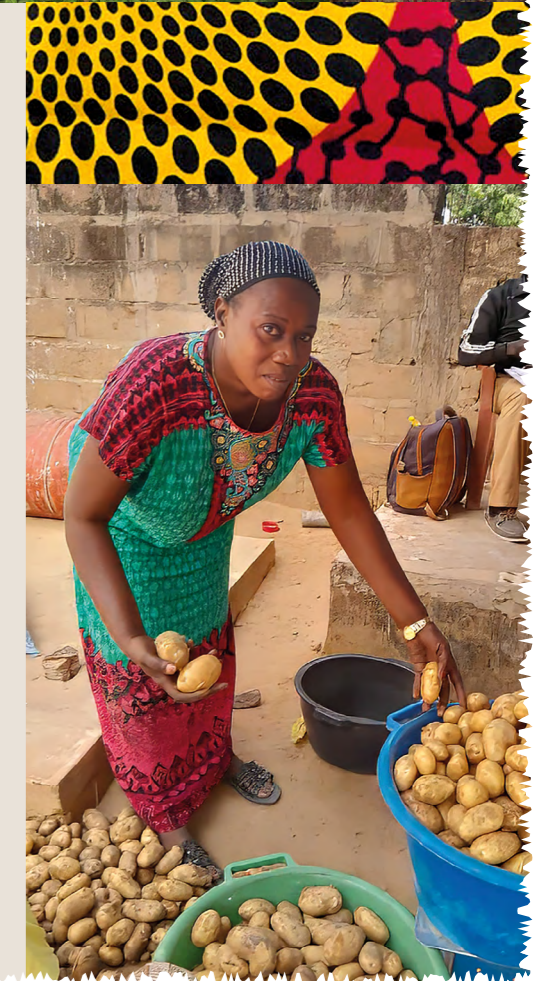
L'évaluation a permis d'identifier les effets socio-économiques et environnementaux du projet, d'en analyser la pertinence et l'impact, et de formuler des recommandations pour renforcer la durabilité du maraîchage agroécologique, améliorer les revenus des agricultrices, soutenir l'autonomisation de la coopérative et optimiser la rentabilité du stockage réfrigéré au solaire. En conclusion, *« le projet a favorisé une dynamique entrepreneuriale et constitue un modèle inspirant pour d'autres régions »*.

Un audit financier externe de terrain (norme ISA 805) a été effectué par la fiduciaire CECA GROUPE de Dakar sur les années 2022/2023/2024 auprès de notre partenaire, la Caritas Kaolack. La cohérence avec le décompte financier du projet a été confirmée par la Commission de Suivi Financier de la FEDEVACO. Un grand Merci à la Fédération vaudoise de coopération pour son soutien sans faille durant le projet.

Assurer la pérennité des effets du projet

Afin de concrétiser les bénéfices du projet ASF-CH et d'assurer sa pérennisation agronomique et entrepreneuriale, la direction de la Caritas KL s'est engagée formellement à contribuer durablement à son maintien et son évolution en faveur des populations rurales du Sine Saloum.

Le mot de la fin revient à la FEDEVACO : *« Rarement un projet aura été aussi complet, cohérent et porteur de retombées positives, depuis sa conception jusqu'à son désengagement »*.



SÉNÉGAL

Retour en images sur les activités majeures du projet

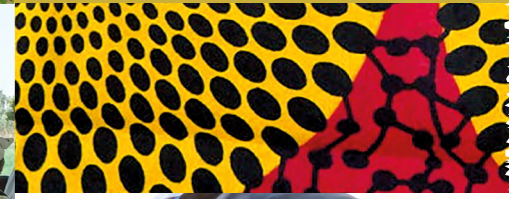
Sécurité alimentaire, production agroécologique de pommes de terre, formation à l'épargne, amélioration des revenus et entrepreneuriat collectif. Ce sont les atouts du projet ASF-CH auprès des agricultrices du Sine Saloum.



Formation théorique et conseils pratiques sur le terrain donnés aux agricultrices par l'équipe de projet ASF-CH et le coordinateur sénégalais.

Bonnes pratiques culturales en agroécologie maîtrisées par les bénéficiaires du projet. Optimisation des rendements et amélioration des conditions de vie des familles.

Accompagnement des organes de la coopérative pour leur autonomisation fonctionnelle et financière. Appui à la gestion du magasin de stockage réfrigéré à l'énergie solaire.



Depuis 10 ans, la cheffe de projet, Ruth Rossier, effectue une mission annuelle sur les hauts plateaux malgaches auprès de notre partenaire VFTM, une association engagée dans le développement agricole de la région. VFTM est soutenu sur le plan administratif par l'antenne malgache d'Afdi BFC.

La dernière mission ASF-CH, menée par l'équipe de projet (Ruth Rossier, Christian Lutz, Henri et Line Gilliland), s'est déroulée en octobre 2025. Le point phare en a été l'inauguration de la «Maison de la pomme de terre» à Fianarantsoa financée par ASF-CH. Après 10 années d'accompagnement, des centaines d'agricultrices sont enthousiastes et satisfaites de leurs activités comme productrices de pommes de terre.

Bilan des 10 ans et perspectives d'avenir

Le projet a été lancé après une analyse des besoins en pommes de terre à Fianarantsoa avec les futurs partenaires – ASF-CH en Suisse et VFTM à Madagascar –, suivie d'un projet pilote concluant en 2016 dans deux villages. Le projet s'adressait avant tout aux agricultrices en tant que productrices de légumes et responsables de la sécurité alimentaire de leurs familles.

2017-2019 : début de la *Phase 1* dédiée à l'apprentissage des techniques de production (au Ceffel, Antsirabe) et à l'art culinaire à base de pommes de terre avec des ateliers de cuisine dans les villages. Fourniture des outils tels que arrosoirs, brouettes, foyers ADES, etc. **2020-2022** : la *Phase 2* a été essentielle dans le développement de la production avec la multiplication des semences due au manque de plants de pommes de terre sains. **2023-2025** : la *Phase 3* a été consacrée à l'amélioration du stockage des pommes de terre. Les quatre entrepôts décentralisés dans les villages ne suffisant plus, un magasin a été ouvert à Fianarantsoa en 2025. **2026-2028** : la *Phase 4* du projet se concentrera sur la commercialisation des tubercules et l'autonomisation de la filière Pommes de terre.



La prochaine mission ASF-CH est prévue en octobre 2026 avec l'organisation d'une fête de la pomme de terre pour les 10 ans du projet. Début 2026, une exposition de photos reflétant l'engagement d'une dizaine d'années à Madagascar a été montée par Ruth Rossier dans le centre culturel de Glattfelden.

Le projet en bref

La superficie cultivée globale est de 10 ha, la production totale d'environ 67 t dont près d'un tiers (22 t) est commercialisé par VFTM. Avec l'augmentation de la production et l'ouverture du magasin de stockage central (capacité 80 t), l'acquisition d'une camionnette est devenue nécessaire et réalisable grâce aux dons de la paroisse de Baar. La camionnette devrait être un centre de profit pour VFTM (transport des pommes de terre et d'autres produits) afin d'alimenter le fonds de roulement en vue de l'autonomisation de la filière Pommes de terre (couverture des salaires des employés, par ex.). Dans un esprit de partenariat, ASF-CH va proposer à VFTM deux mandats, un pour l'utilisation de la camionnette et l'autre pour la gestion des revenus du magasin de stockage central. La collaboration avec Fifamanor (semences de base F0) doit être renouvelée pour assurer la multiplication de plants sains.

Poursuite de la formation des productrices au Ceffel, remise d'outils de travail comme brouettes (200), bacs de compost liquide et pulvérisateurs (45), et plants d'orangers (2000). Promotion de la pomme de terre par des ateliers de cuisine (30) dans des villages et des écoles sous la devise « Un jour sans riz ».



MADAGASCAR

Retour en images sur les activités majeures du projet

Lutter contre la faim et la pauvreté est l'objectif principal du projet ASF-CH à Madagascar. Une approche polyvalente basée sur la formation, le conseil, le stockage et la commercialisation. Le projet s'adresse aux femmes productrices de légumes.



Les cultures sont agroécologiques grâce à l'utilisation d'engrais liquides (fumier bovin fermenté avec des légumineuses) et d'insecticide naturel.

Lors des missions annuelles organisées par notre partenaire malgache VFTM, la cheffe de projet est soutenue par des spécialistes suisses de la pomme de terre, membres d'ASF-CH.

Un approvisionnement suffisant en semences de pommes de terre reste un défi car il n'y a pas de semences certifiées à Madagascar.





Les comptes 2025 d'ASF-CH sont présentés conformément à la norme RPC21. Cette norme est appliquée aux comptes des organisations d'utilité publique sans but lucratif. Les produits financiers totaux 2025 s'élèvent à **CHF 111 122.25**. Les produits libres selon le système RPC21 sont composés des cotisations des membres et des dons non affectés. Ils se montent à **CHF 6 408.-**.

Les charges d'administration et de fonctionnement s'élèvent à **CHF 7 440.-**, soit 4% du total des dépenses.

Le résultat opérationnel 2025 est négatif de **CHF 1 032.-**. Ce résultat est obtenu après affectation et utilisation des fonds affectés.

CHF 104 714.25 sont attribués aux projets dont **CHF 18 445.-** proviennent de la FEDEVACO pour le projet Sénégal sur un total de **CHF 71 393.40** (2024/2025). Nos chaleureux remerciements à tous les donateurs : l'APPNAL qui a soutenu le projet Niger, la FEDEVACO et des fonds privés pour le projet Sénégal, de nombreux donateurs privés pour le projet Madagascar. **CHF 158 933.69** ont été utilisés pour les projets en 2025. Le solde des montants affectés de **CHF 105 200.-** est reporté pour la gestion des projets en 2026.

Au 31.12.2025, les fonds propres d'ASF-CH s'élèvent à **CHF 50 993.42**. L'intégralité des comptes et leurs annexes sont à disposition sur demande. Ils ont été révisés le 18.03.2026 par FIPROM SA à Lausanne et sont disponibles sur notre site internet www.agro-sans-frontiere.ch.

Le tableau de variation des fonds affectés pour le Niger, Madagascar et le Sénégal se trouve également sur notre site internet.

BILAN DE CLOTURE EN CHF	2025	2024
ACTIF		
ACTIFS CIRCULANTS		
Liquidités	158 522.67	213 005.03
TOTAL DE L'ACTIF	158 522.67	213 005.03
PASSIF		
PASSIFS TRANSITOIRES		
Passifs de régularisation	2 329.48	1 560.40
CAPITAL DES FONDS		
Fonds affectés aux projets	105 199.77	159 419.21
FONDS PROPRES (LIBRES)		
Capital propre	18 017.34	18 017.34
Bénéfices reportés	34 008.08	34 730.32
Résultat de l'exercice	-1 032.00	-722.24
TOTAL DU PASSIF	158 522.67	213 005.03

COMPTE PROFITS ET PERTES	2025	2024
PRODUITS		
PRODUITS DES COTISATIONS		
Produits des cotisations	5 738.00	6 700.00
Dons non affectés	470.00	460.00
Produits non affectés	6 408.00	7 160.00
FINANCEMENTS DES PROJETS		
Financements des projets : dons + FEDEVACO (CHF 71 393.40 en 2024/2025)	104 714.25	185 765.65
TOTAL PRODUITS	111 122.25	192 925.65
DEPENSES		
Dépenses projets		
Sénégal – Frais de projet	23 426.62	66 185.01
Niger – Frais de projet	87 790.34	60 326.46
Madagascar – Frais de projet	47 716.73	52 760.20
TOTAL DEPENSES DES PROJETS	158 933.69	179 271.67
Attributions aux fonds affectés	104 714.25	185 765.65
Utilisation des fonds affectés	-158 933.69	-179 271.67
Variation des fonds affectés	-54 219.44	6 493.98
Charges d'administration et informatique		
Frais de bureau et matériel divers	-	-
Charges de licence, hébergement et Update	345.15	362.65
Maintenance du site web	-	-
Frais de parrainage	-	-
Frais divers/cotisations	1 268.80	1 748.85
	1 613.95	2 111.50
Frais de comité, AG et représentation		
Frais pour AG	677.00	616.40
	677.00	616.40
Honoraires et conseils		
Fiduciaire, comptabilité, logiciel comptable	3 332.51	3 012.14
	3 332.51	3 012.14
Publicité, communications, promotions		
Flyers, imprimés, rapport d'activités	1 690.10	1 955.05
Participation événements	-	-
Marketing, visuel, communication	-	-
	1 690.10	1 955.05
Résultat financier		
Frais de banque	126.44	157.05
Perte de change compte Euros	-	30.10
TOTAL CHARGES D'EXPLOITATION	7 440.00	7 882.24
TOTAL DEPENSES	166 373.69	187 153.91
Résultat de l'exercice	-1 032.00	-722.24

